

BÀI 1: CÁCH VẼ TRENDLINE CHÍNH XÁC NHẤT

Trong giao dịch forex một trong những vấn đề quan trọng nhất bạn cần phải làm chính là xác định được xu hướng. Bởi khi xác định đúng xu hướng của thị trường thì bạn sẽ không đánh ngược, từ đó mới tăng tỷ lệ thắng trong giao dịch, giảm thiểu rủi ro xuống mức thấp nhất. Xác định và vẽ đường xu hướng hay Trendline là kiến thức cơ bản mà bạn bắt buộc phải biết khi tham gia giao dịch forex. Hôm nay tôi sẽ chỉ cho bạn cách vẽ 1 đường trend (xu hướng) chính xác và hiệu quả nhất.

1. Đường xu hướng trendline là gì?

Khái niệm **trendline** hay đường xu hướng là 1 khái niệm mang đầy tính mơ hồ, thể hiện sự chủ quan của trader nhiều hơn và gần như không có sự thống nhất. Chính vì thế, làm sao vẽ được đường trend phù hợp để tìm được nhiều cơ hội giao dịch nhất thì đó sẽ là đường trend chính xác và phù hợp nhất!

Nhưng về cơ bản, đường xu hướng là đường nối giữa các đáy để tạo thành đường hỗ trợ (trong 1 xu hướng tăng) hoặc là đường để nối các đỉnh để tạo thành đường kháng cự (trong 1 xu hướng giảm). Chúng được sử dụng để đưa ra dấu hiệu cho xu hướng hiện tại, đồng thời cũng dự báo khi nào xu hướng sẽ thay đổi. Ngoài ra, trendline cũng đóng vai trò như là các ngưỡng hỗ trợ kháng cự, cung cấp cho trader các cơ hội để mở hoặc đóng 1 vị thế trong giao dịch.

2. Các lưu ý về đường xu hướng:

- Đường xu hướng không bao giờ là đường ngang, phải luôn luôn là đường chéo.

- Chỉ có hai loại đường xu hướng, đường xu hướng giảm và đường xu hướng tăng, khi thị trường sideways (đường xu hướng nằm ngang) thì không được xem là đường xu hướng.

- Một đường xu hướng giảm cho thấy thị trường đang trong xu hướng giảm và nếu chúng bị phá vỡ, rất có thể thị trường sẽ thay đổi xu hướng, chuyển từ giảm sang tăng.

- Một đường xu hướng tăng cho thấy thị trường đang trong xu hướng tăng và nếu chúng bị phá vỡ, điều đó có nghĩa là thị trường sẽ thay đổi xu hướng, chuyển từ tăng sang giảm.

- Đường xu hướng càng dốc thì độ tin cậy càng thấp và khả năng bị phá vỡ càng cao.

- Về cơ bản, giá có thể chạm vào đường xu hướng nhiều lần và có giá trị, tuy nhiên ta chỉ giao dịch tại các lần test thứ 3 và 4, các lần sau đó thì phải đợi giá xác nhận.

- Trendline khung thời gian nào thì phải đợi giá đóng của nến khung đó thì mới được xem xét đã phá trend hay chưa.

- **ĐỪNG BAO GIỜ CỐ GẮNG** vẽ đường xu hướng “vừa vặn” với thị trường. Nếu đường xu hướng không đúng với thị trường tức là nó đã bị sai, vì thế không cần phải cố điều chỉnh cho vừa vặn, phù hợp làm gì.

3. Chỉ sử dụng thân nến hay cả râu nến khi vẽ đường trendline?

Một vài trader, khi vẽ trendline chỉ sử dụng thân nến để vẽ, tuy nhiên có nhiều người lại sử dụng toàn bộ phần râu nến. Nói chung, trong trường hợp râu nến quá dài bạn có thể bỏ qua. Tuy nhiên, để chính xác nhất hãy dùng cả râu, mặc dù trong 1 vài trường hợp bỏ râu nến vẫn chấp nhận được và giữ lại râu cũng không sao. Bạn có thể tham khảo hai biểu đồ sau:

- Đường trendline màu đỏ (a) vẽ đi qua giá đóng cửa của nến, không cho chúng ta cơ hội vào lệnh.

- Đường trendline màu xanh (b) vẽ đi qua "vùng râu nến", cho chúng ta nhiều cơ hội tham gia vào thị trường.

- Đường trendline màu tím (c) vẽ đi qua giá cao nhất của râu nến, không cho chúng ta cơ hội đẹp để vào lệnh hoặc vài vị trí đường trendline đã bị vi phạm.

TRENDLINE



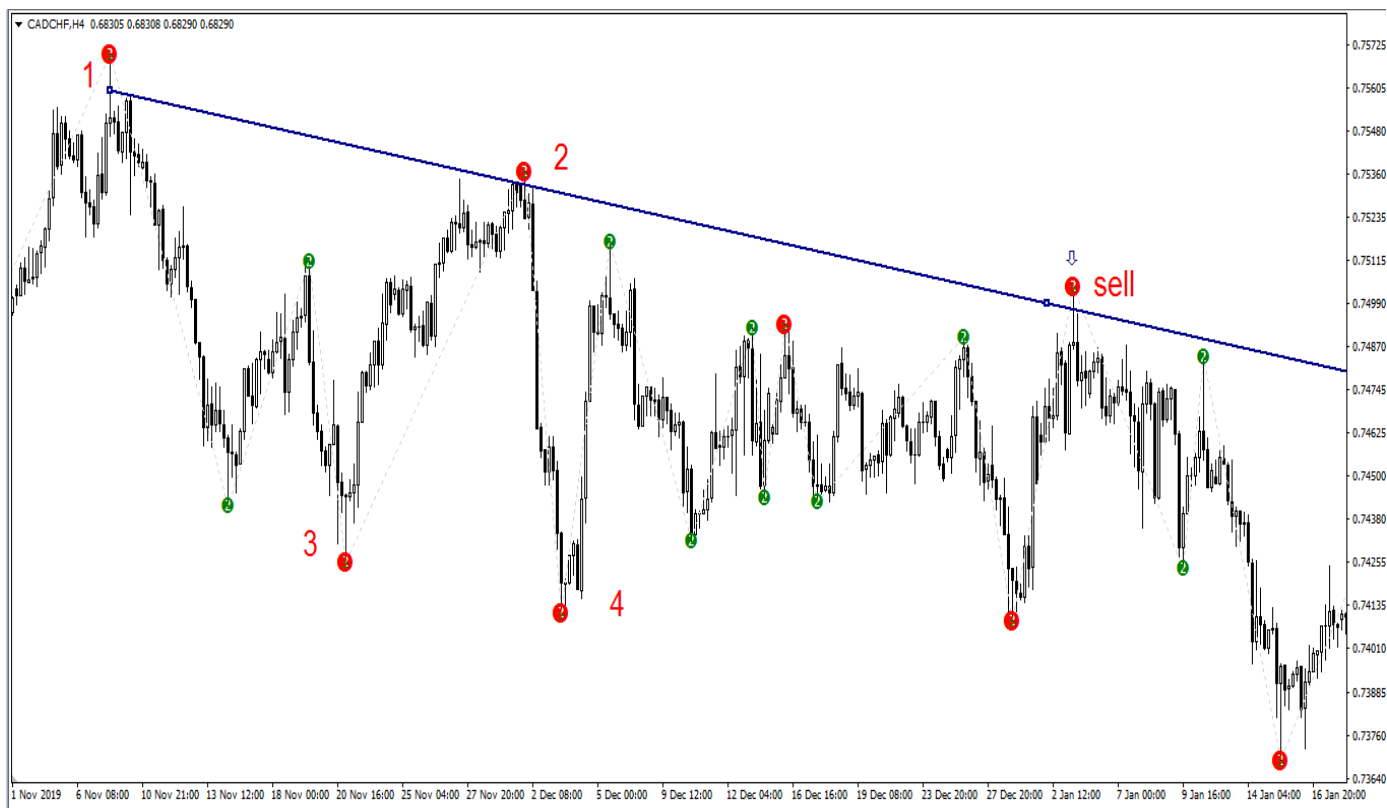
Hình 1: Sự hiệu quả và chuẩn xác (đường b) khi vẽ đường trendline đi qua "vùng râu nến", cặp CADCHF khung thời gian tháng.

3. Các quy tắc cần nhớ để vẽ đúng 1 đường Trendline:

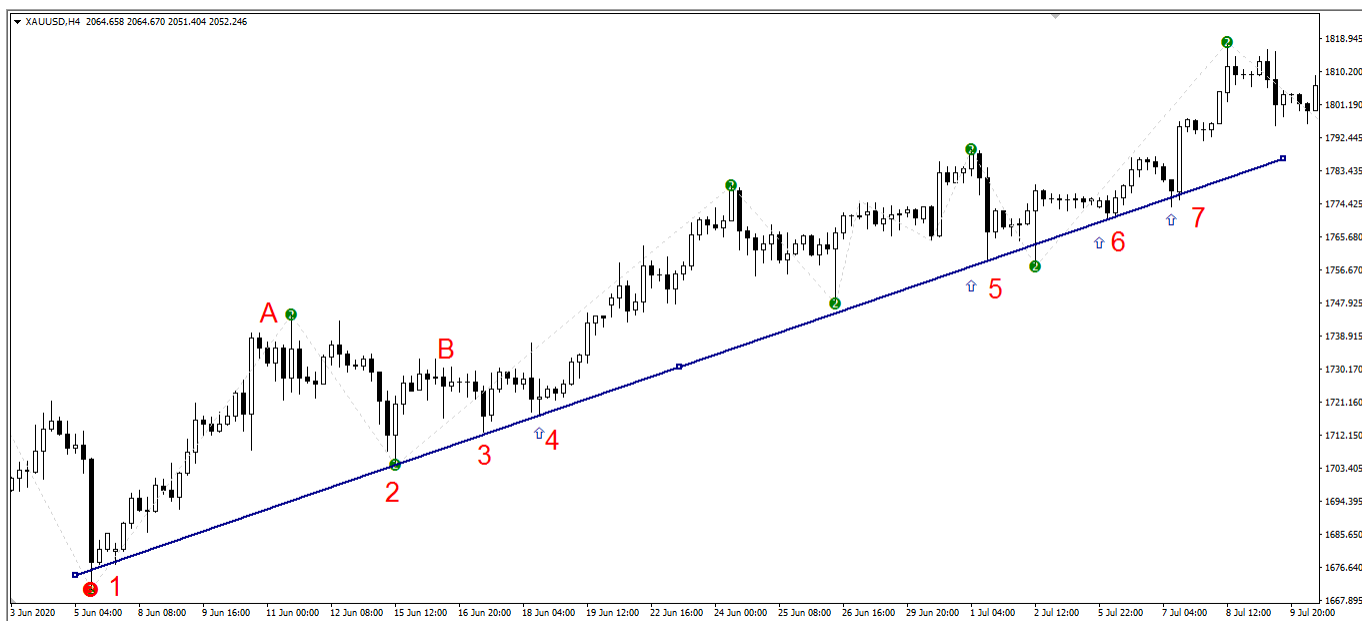
QT1: Một đường thẳng được gọi là 1 đường trendline khi và chỉ khi thỏa 1 trong 2 điều kiện sau!

- Đáy sau cao hơn đáy trước, đỉnh sau cao hơn đỉnh trước trong 1 xu hướng uptrend. Đáy sau thấp hơn đáy trước, đỉnh sau thấp hơn đỉnh trước trong 1 xu hướng downtrend.
- Trong trường hợp không thỏa điều kiện 1 (tức đáy sau đã cao hơn đáy trước nhưng đỉnh sau chưa cao hơn đỉnh trước trong xu hướng uptrend), thì cần một lần retest thứ 3 thành công.

TRENDLINE



Hình 2: ở điều kiện thứ nhất thì đỉnh 2 thấp hơn đỉnh 1, đáy 4 thấp hơn đáy 3. Vậy điểm test tiếp theo có thể tham gia thị trường. Cặp CADCHF khung H4



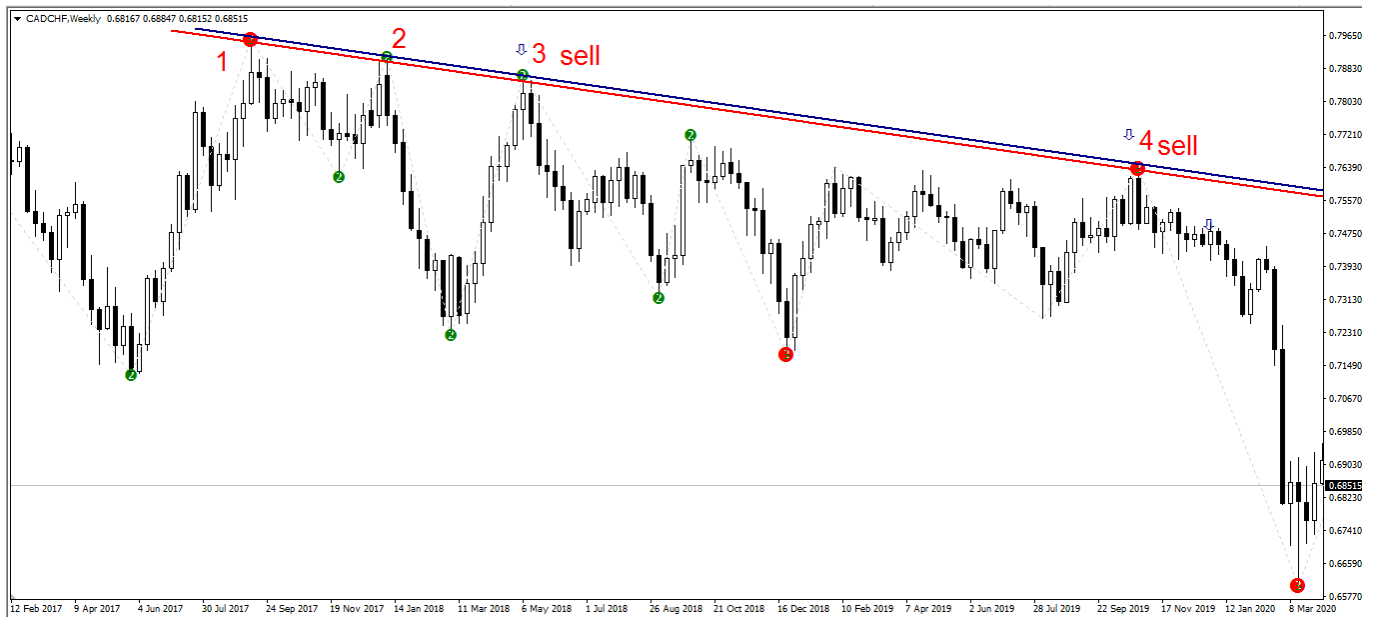
Hình 3: Đường trend được kích hoạt do điểm test thứ 3 thành công dù đỉnh B thấp hơn đỉnh A. tham gia thị trường tại các điểm 4, điểm. Cặp XAUUSD khung H4

TRENDLINE

QT2: Đừng bao giờ nghĩ đường xu hướng chỉ là 1 đường thẳng, chính xác hơn chúng là 1 vùng hoặc 1 ngưỡng.

Hình dưới ta xác định được "vùng trend", khi bạn kẻ một đường xu hướng giảm (tăng), bạn nên xem xét các râu nến cùng phần râu đỉnh nhưng biên độ không quá lớn và phải song song nhau. Thông thường râu nến dưới có thể nằm ngoài phạm vi của đường xu hướng. Tuy nhiên, đường xu hướng là một khu vực chứ không phải là một đường kẻ duy nhất. Nên nếu hành vi giá phá vỡ đường xu hướng với các râu nến dưới được xuyên qua, thì không có nghĩa là xu hướng bị phá vỡ.

Một điểm quan trọng cũng cần lưu ý là khi các đường xu hướng càng cứng, tuy nhiên tuy khuyến cáo chỉ nên giao dịch ở các điểm thứ 3, thứ 4, còn các điểm xa hơn thì cần có xác nhận.



Hình 4: "Vùng trend" được xác định bởi trend "vùng râu" và đỉnh râu cao nhất nếu biên độ không quá lớn và phải song song nhau. Cặp CADCHF khung W

Khi vẽ các đường xu hướng, tốt nhất bạn nên thực hiện theo hình thức thủ công thay vì dựa vào các chỉ báo hay các EA vẽ giúp bạn vì chúng không thực sự đáng tin cậy lắm.

4. Cách giao dịch với đường xu hướng

Chúng ta đã thảo luận xong cách xác định xu hướng và cách vẽ đường xu hướng. Bây giờ chúng ta sẽ đi tới phần tiếp theo là làm sao để giao dịch với đường xu hướng.

Có ba cách để giao dịch với đường xu hướng gồm: Giao dịch theo sự dịch chuyển xu hướng, giao dịch theo hướng điều chỉnh (ngược xu hướng) và giao dịch phá vỡ.

a. Giao dịch theo sự dịch chuyển của xu hướng

Khi vẽ 1 đường xu hướng, chúng ta có thể xác định và chuẩn bị giao dịch theo sự dịch chuyển của xu hướng. Khi đường xu hướng được xác nhận bởi 3 điểm, bạn sẽ tìm được 1 điểm vào rõ ràng cho lệnh giao dịch. Theo cách này, nếu xác nhận xu hướng tăng, chúng ta có thể giao dịch ngay vào lần “Bounce” này giá tiếp theo từ đường xu hướng đó, giả sử rằng hành vi giá đã xác nhận giá thiết này của bạn. Hãy nhìn vào hình ảnh dưới đây:



Đây là biểu đồ Cặp ngoại hối AUDUSD khung H4. Đường màu xanh là đường xu hướng của giá giảm như bạn thấy. Ba mũi tên là ba điểm cơ bản để xác nhận 1 đường xu hướng. Hãy để ý mũi tên thứ ba có màu xanh lá cây thay vì màu đen như 2 mũi tên trước đó. Điều này nghĩa là, bạn hãy nhìn vào khu vực này như là 1 vùng xác nhận xu hướng. Chúng ta sẽ thấy 1 nền giảm mạnh sau khi giá tiếp cận đường xu hướng. Điều này cung cấp một tín hiệu cho 1 điểm entry đẹp tại khu vực này.

TRENDLINE

Sau khi xu hướng được xác nhận (mũi tên xanh), cặp AUDUSD tạo ra xu hướng giảm khá mạnh vì không thể phá vỡ đường trendline. Sau đó, chúng bắt đầu tạo ra một đáy thấp mới cùng một sự điều chỉnh xu hướng mới. Giá sau khi tiếp tục bật lên chạm vào đường hướng màu xanh, nhưng không đủ sức để bật xuống một lần nữa. Lúc này AUDUSD đã tạo ra một đáy thấp hơn.

Nhưng ngay sau đó, AUDUSD đã phá vỡ xu hướng bằng 1 nến đóng cửa màu xanh tăng mạnh. Đây là một tín hiệu cho thấy xu hướng có thể kết thúc hoặc chỉ là 1 cây nến "fake". Trong trường hợp này, có thể những người từng tiến hành sell cặp AUDUSD đã chốt lời, nên đóng lệnh giao dịch.

b. Giao dịch theo xu hướng điều chỉnh (ngược xu hướng - không ưu tiên).

Một xu hướng điều chỉnh là một động thái thường diễn ra khi mà xu hướng chính tăng hoặc giảm quá nhiều, chúng sẽ có xu thế đưa giá quay trở lại xu hướng ban đầu. Và 1 xu hướng điều chỉnh nên nhỏ hơn xu hướng chính. Ngoài ra, trong hầu hết các trường hợp, giai đoạn điều chỉnh xu hướng sẽ mất nhiều thời gian để hoàn thành hơn so với giai đoạn ổn định. Kết quả là, giao dịch theo xu hướng điều chỉnh chắc chắn sẽ rủi ro hơn. Hãy quan sát ví dụ sau:



Đây là biểu đồ tuần của GBP/USD. Hãy lưu ý về hai đường xu hướng tăng song song (màu xanh). Các số được đánh dấu hiển thị cho bạn các xu hướng tương ứng. Mũi tên màu xanh lá cây cho bạn thấy các xu hướng chính đang dịch chuyển trong kênh, trong khi các đường màu đỏ chính là xu hướng điều chỉnh.

Khi có một kênh giá chúng ta chỉ cần hai đáy trong trường hợp xu hướng tăng như trên, chứ không cần phải có tới ba như khi bạn kẻ 1 đường xu hướng. Lý do cho điều này là vì sau khi giá thứ 3 di chuyển giá sẽ tạo thành hai đáy trên một đường trendline tăng và hai đỉnh trên một đường trendline tăng khác, song song với đường đầu tiên. Theo cách này, mô hình được xác nhận.

Phiên đầu tiên có thể được giao dịch là tại ô số 4. Bạn sẽ kết nối các điểm 1 và 3 trên biểu đồ để vẽ đường trên, sau đó bạn sẽ vẽ một đường thẳng song song từ dưới cùng của điểm 2 và mở rộng nó ra. Đây được gọi là một đường xu hướng song song và là một kỹ thuật phổ biến mà nhiều nhà giao dịch không biết đến. Hầu hết các nhà giao dịch sẽ phải chờ tới điểm thứ 5 mới xác nhận đây là 1 mô hình giao dịch tiềm năng.

Lưu ý rằng các xu hướng điều chỉnh sẽ ít có sự thay đổi về giá, vì chúng đi ngược với xu hướng chung, như ví dụ trên đang là xu hướng tăng, thì các đoạn điều chỉnh chính là xu hướng giảm. Một nhà giao dịch ngược xu hướng sẽ tìm cách đặt lệnh sell tại các điểm 3,5,7, 9... Như bạn có thể thấy chiến lược này không tiềm năng như việc bạn tìm cách đặt các lệnh buy ở các điểm 6,8,10 chẳng hạn, vì chúng không chỉ đúng xu hướng mà còn ít rủi ro hơn.

c. Giao dịch theo xu hướng phá vỡ và đảo chiều

Cách giao dịch cuối cùng nhưng cũng là cách phổ biến nhất: giao dịch khi xu hướng bị phá vỡ. Nếu giá đang di chuyển theo một hướng cố định và xuất hiện các đỉnh cao hơn và các đáy cao hơn, một xu hướng tăng đang hình thành. Nhưng mô hình này hoàn toàn có khả năng đảo chiều. Khi điều này xảy ra, giá sẽ thay đổi và bắt đầu di chuyển theo hướng ngược lại.

Cần lưu ý: bạn nên cảnh giác với việc giao dịch theo xu hướng phá vỡ. Vì nếu không cẩn thận giá phá vỡ đường xu hướng, nhưng không đủ sức để xác nhận mô hình đảo chiều. Hoặc đơn giản là bạn vẽ sai đường trendline, nên bạn nhầm tưởng giá đã phá vỡ và vội vàng vào lệnh Hãy xem 2 ví dụ bên dưới:

TRENDLINE

Ví dụ 1: Khi bạn kẻ 1 đường trendline cắt qua râu nến



Khi bạn vẽ như thế này bạn sẽ cho rằng giá đã bị phá vỡ và rất có thể sẽ diễn ra 1 sự đảo chiều xu thế. Nhưng thực tế không phải vậy, hãy xem ví dụ thứ 2:

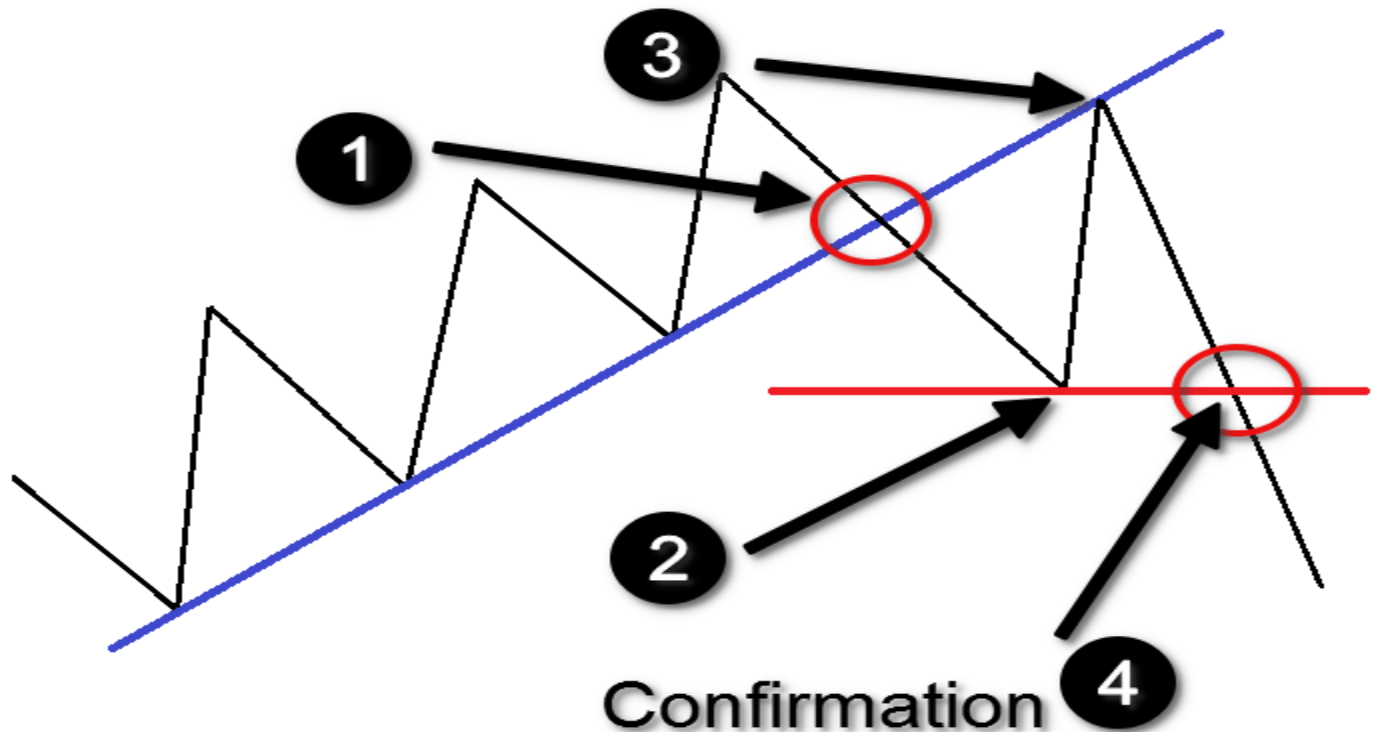


Khi bạn vẽ toàn bộ râu nến, bạn sẽ thấy giá vẫn chưa thể nào xuyên phá qua đường xu hướng. Như lúc trước tôi có nói, trong nhiều trường hợp bạn có thể bỏ

TRENDLINE

qua râu nến, nếu chúng quá dài. Tuy nhiên, cách tốt nhất là giữ lại, vẽ đầy đủ để tránh xảy ra trường hợp như trên.

Quay trở lại vấn đề, thông thường khi giá phá vỡ đường xu hướng rất nhiều người tin rằng đảo chiều sẽ diễn ra. Tuy nhiên, vì đường xu hướng được xem như là một khu vực, vùng chứ không phải là một đường nên chúng thực sự rất khó xuyên thủng chỉ bằng 1 cây nến. Hãy xem ví dụ sau đây, để bạn hiểu hơn về bốn giai đoạn hình thành nên 1 sự xác nhận đảo chiều xu hướng hay giá phá vỡ ngưỡng cản là như thế nào:



Bản phác thảo đơn giản trên cho thấy bốn dấu hiệu bạn cần có để xác nhận sự đảo chiều. Ở ví dụ này, đường xu hướng màu xanh tôi kẻ là đường xu hướng tăng. Một sự phá vỡ xu hướng đã xảy ra. Giá đã phá vỡ đường trendline màu xanh và đóng cửa bằng 1 cây nến nằm dưới đường xu hướng.

Lúc này giá tiếp tục giảm và tạo ra một đáy mới, thấp hơn (đáy số 2). Chúng tôi vẽ một đường hỗ trợ ngang màu đỏ, đây sẽ chính là điểm kích hoạt xác nhận đảo chiều.

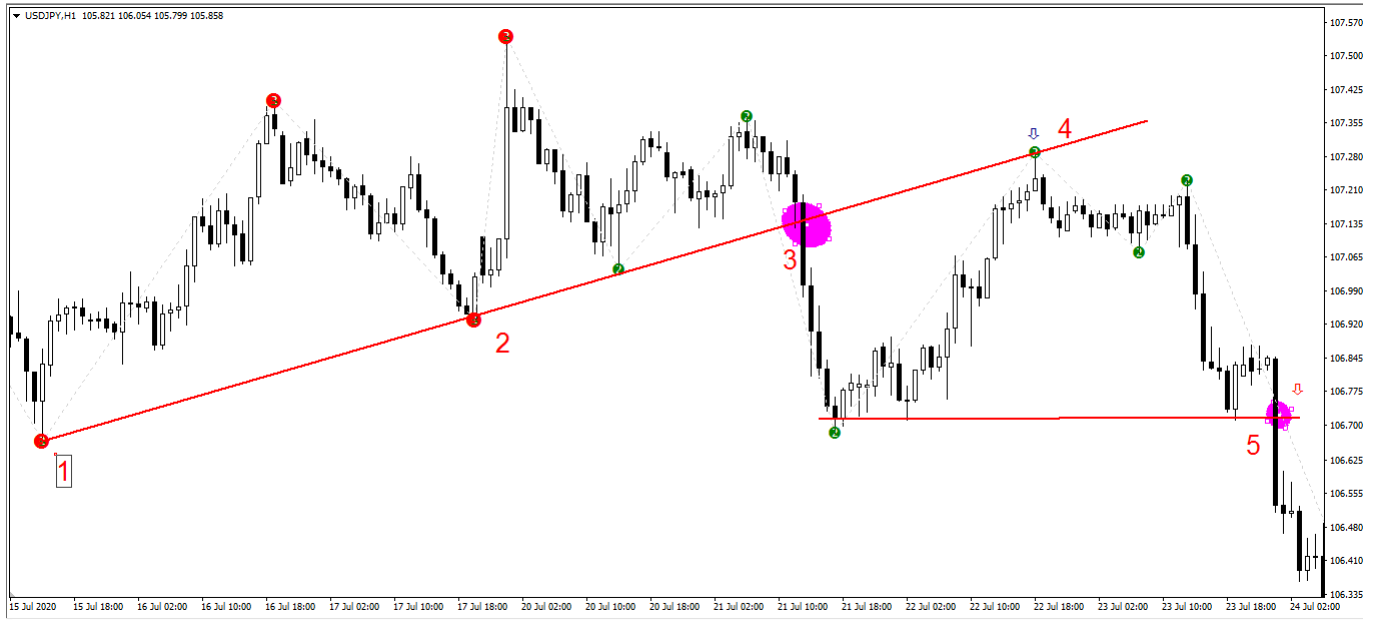
Giá sau đó tăng lại để test vùng xu hướng đã bị phá vỡ.

Lúc này giá retest chạm lên đường trendline nhưng không xuyên phá nổi, hoặc có thể là đã xuyên qua, nhưng không khẳng định được xu thế, vẫn chỉ là các cây nến rút chân. Nên mới nói trendline là 1 vùng chứ không phải là 1 đường.

TRENDLINE

Giá giảm một lần nữa và phá vỡ mức hỗ trợ đã được thiết lập (đường màu đỏ). Đây là tín hiệu xác nhận đảo chiều và khi bạn nhận được tín hiệu tại điểm số 5 này, bạn có thể tin rằng giá sẽ đảo chiều, nên đừng chần chừ hãy đặt 1 lệnh sell ngay tại đây (MBO).

Bây giờ chúng ta hãy áp dụng bốn quy tắc này cho biểu đồ USDJPY như dưới đây:



Tôi sẽ chỉ cho các bạn cách giao dịch hiệu quả với hình như trên.

Sau khi giá breakout trendline tại điểm 3 đồng thời tạo ra 1 đáy thấp hơn đáy số 2, đó là 1 tín hiệu tốt khi giá quay về test đường trendline vừa phá, chúng ta sẽ tham gia thị trường bằng 1 lệnh sell. Đối với nhiều người theo trường phái Momentum Breakout (MBO), thì sẽ đợi giá breakout 1 lần nữa tại điểm số 5 để xác nhận xu hướng xuống (theo điều kiện trendline down số 1).

Trong bản viết này tôi có tham khảo một số nguồn tài liệu từ nước ngoài kết hợp kinh nghiệm thực chiến của bản thân. Nếu có gì thắc mắc, góp ý có thể comment hoặc gửi mail về hộp thư protrader6868@gmail.com, bản thân luôn lắng và nghe cầu thị những góp ý của các bạn để sớm hoàn thành bản hoàn chỉnh nhất. Chúc các bạn học tốt và sớm trở thành một pro trade!.

Trân trọng!